



Réunion de concertation

Secteur sud du site Natura 2000 « Rhône Aval »

28 janvier 2013

Salle municipale de Fourques

CONTEXTE GENERALE

Natura 2000 en quelques mots :

Un réseau de sites naturels d'importance communautaire qui a pour but de « mettre un terme à l'appauvrissement de la biodiversité » (Conseil de l'Union européenne, 30 juin 2004).

Basé sur deux Directives européennes:

- Directive « Habitats Faune et Flore » (1992)
- Directive « Oiseaux » (1979)



CONTEXTE GENERALE

Directive Oiseaux 1979

espèces de l'Annexe I
espèces migratrices

**Zones de Protection Spéciale
ZPS**

Directive Habitats 1992

habitats naturels de l'Annexe I
espèces faune / flore de l'Annexe II

**Zones Spéciales de Conservation
ZSC**

Constitution du réseau Natura 2000

CONTEXTE GENERALE

Année

N

Diagnostic
Écologique

Diagnostic
Socio-
économique

N + 1

Enjeux de
conservation

Enjeux socio-
économiques

Hierarchisation

Analyse écologique

Propositions de mesures de gestion concertées

N + 2

Validation du DOCOB

Animation : Mise en œuvre des mesures

CONTEXTE
GENERALE

LE SITE NATURA 2000 FR9301590

RHONE AVAL

Site désigné au titre de la Directive « Habitats Faune Flore »

Site linéaire de presque 150 km

Concerne deux régions (Provence-Alpes Côte d'Azur et Languedoc-Roussillon) et trois départements (Vaucluse, Bouches-du-Rhône et Gard).

CONTEXTE GENERALE

LE SITE NATURA 2000 FR9301590

RHONE AVAL

Le Parc naturel régional de Camargue est opérateur du site depuis septembre 2010

Phase active à partir de juin 2011

Marché public pour choisir les prestataires: groupement de 6 BE (SIALIS, BIODIV, LPO PACA, GCP, MRM, INSECTA)

CONTEXTE GENERALE

LES HABITATS

9 Habitats de la directive sont signalés présents sur le site:

Des ripisylves :

- Forêts-galeries à *Salix alba* et *Populus alba*,
- Forêts mixtes à *Quercus robur*, *Ulmus laevis*, *Ulmus minor*, *Fraxinus excelsior* ou *Fraxinus angustifolia*, riveraines des grands fleuves (*Ulmenion minoris*),
- Galeries et fourrés riverains méridionaux (*Nerio-Tamaricetea* et *Securinegion tinctoriae*).

CONTEXTE
GENERALE

Des ripisylves :

LES HABITATS



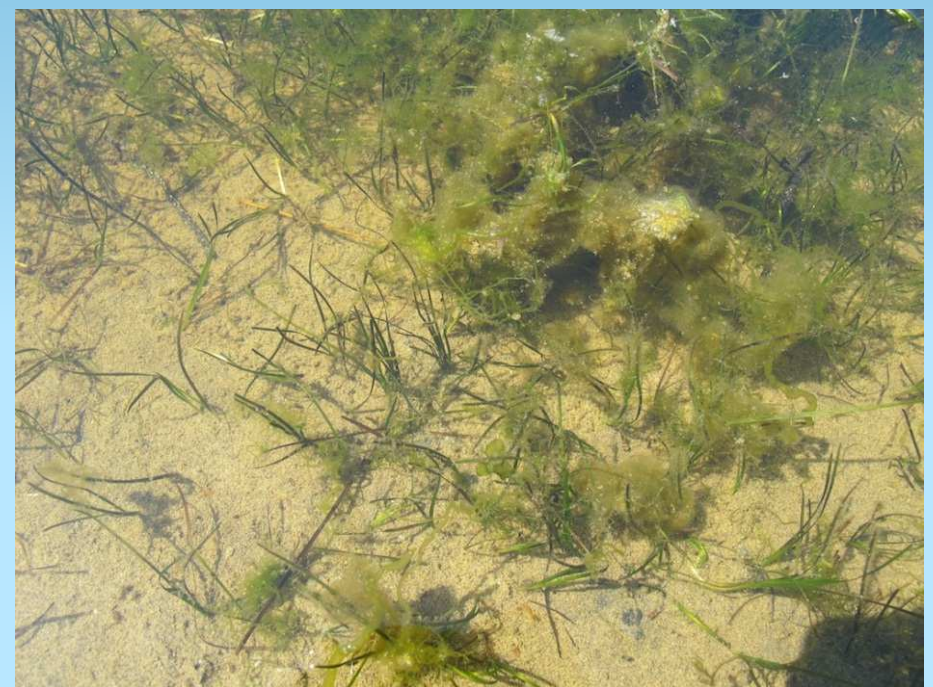


Des rivières:

1. Rivières des étages planitiaire à montagnard avec végétation du Ranunculon fluitantis et du Callitricho-Batrachion
2. Rivières permanentes méditerranéennes à Glaucium flavum
3. Rivières avec berges vaseuses avec végétation du Chenopodion rubri p.p. et du Bidention p.p.

LES HABITATS

Des rivières:

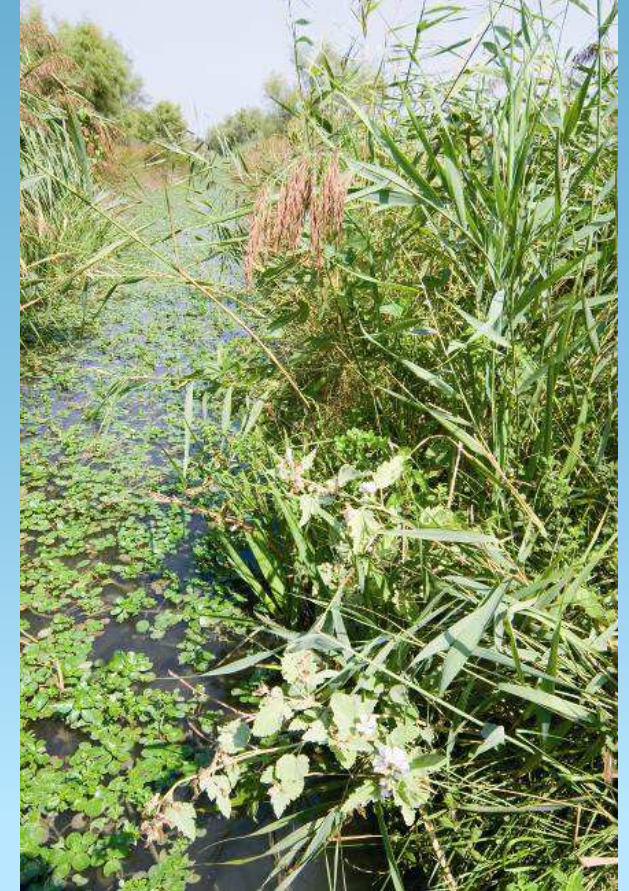


Des zones humides:

1. Mégaphorbiaies hygrophiles d'ourlets planitiaires et des étages montagnard à alpin
2. Lacs eutrophes naturels avec végétation du Magnopotamion ou Hydrocharition
3. Mares temporaires méditerranéennes*

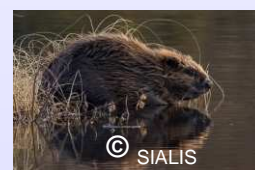
LES HABITATS

Des zones humides:



- Mammifères:

Castor d'Europe, Grand Murin, Grand Rhinolophe, Minioptère de Schreibers, Petit Murin et 1 probable (Loutre)



- Poissons:

Alose feinte, Lamproie de rivière, Lamproie marine, Barbeau méridional, Blageon, Bouvière, Chabot, Loche de rivière et Toxostome



- Insectes:

Grand Capricorne et Lucane cerf-volant, Agrion de mercure, Cordulie à corps fin, Gomphe à pattes jaunes, Gomphe de Graslin



- Reptiles et Amphibiens:

Cistude d'Europe, Triton crêté



CONTEXTE GENERALE

LE SITE NATURA 2000 FR9301590

RHONE AVAL

2012

Suivis écologiques (terminés) : phase de synthèse des données

Diagnostic socio-économique (en phase de finalisation)

Phase de concertation (débutée)

2013

Phase de concertation (suite et finalisation en janvier)

Finalisation TOME 1 du DOCOB -> COPIL

Concertation pour réalisation du TOME 2 -> COPIL

CONTEXTE GENERALE

LE SITE NATURA 2000 FR9301590

RHONE AVAL

Phase de concertation (débutée): en décembre 2012 pour le secteur nord du site

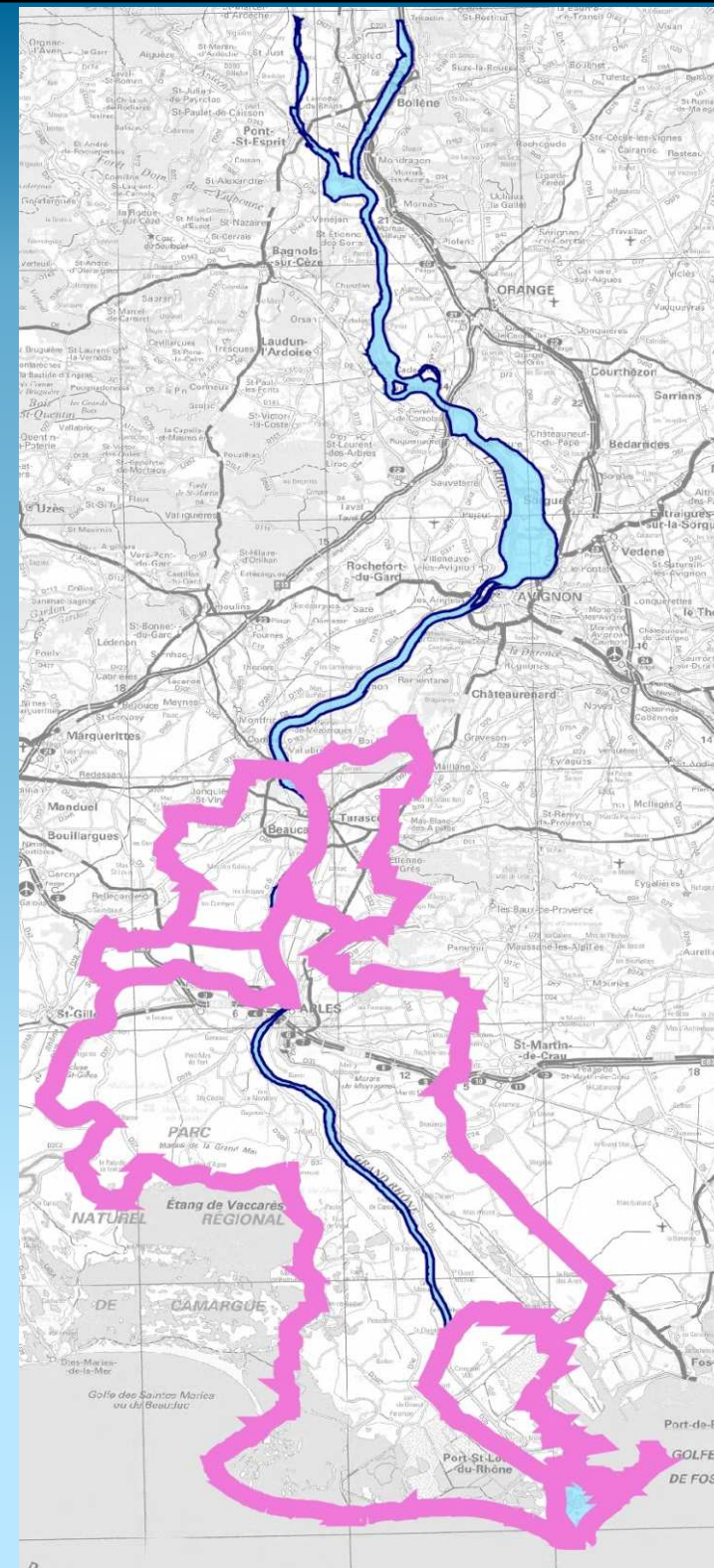
En janvier 2013

18 janvier: secteur centre

28 janvier: secteur sud

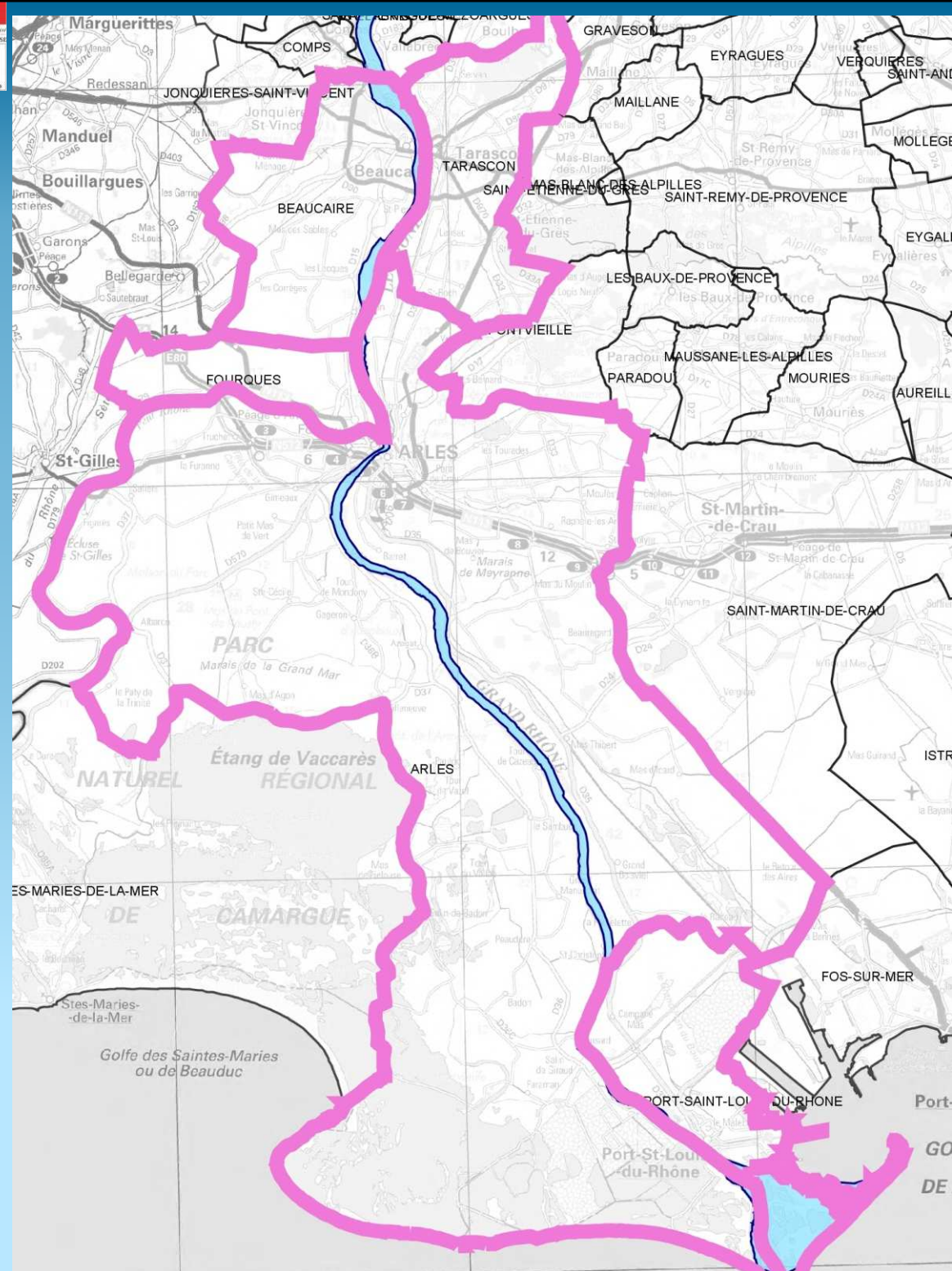


Localisation du secteur sud par rapport à la totalité du site



Communes du secteur sud:

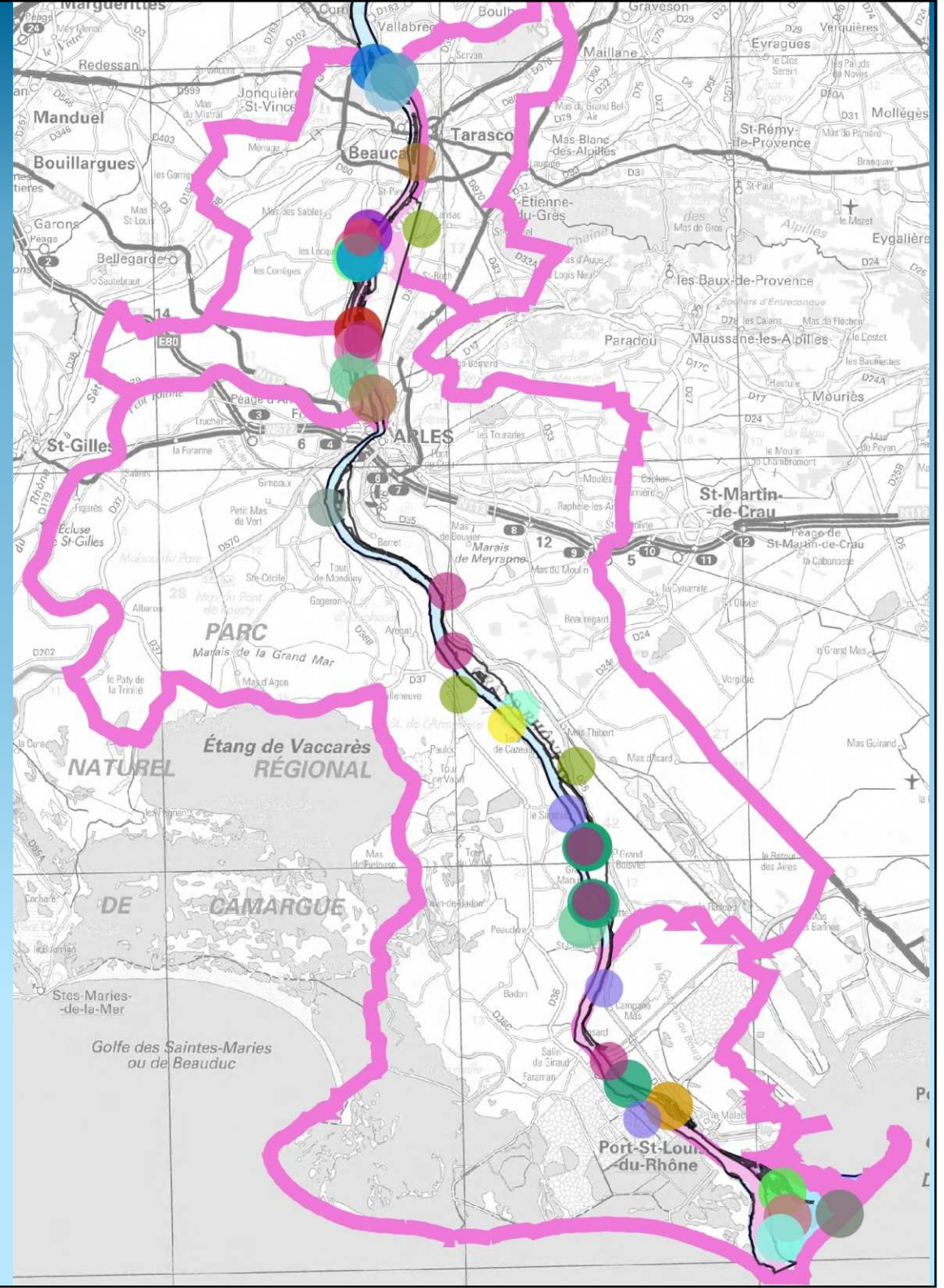
1. Beaucaire
2. Tarascon
3. Fourques
4. Arles
5. Port-Saint-Louis-du-Rhône



ENJEUX

Environ 40 sites à enjeux sur le secteur sud:

- Préserver la ripisylve mature
 - Oiseau (Ardeidae)
 - Migration alose lamproies
 - Habitats poissons
 - Restauration du lône et de
 - Présence cistude triton
 - Gîte MemRfe
 - NATuralité ripisylve
 - Hauts fonds habitats piscic
 - Insectes
 - Radiers des sables habitats
 - Conserver la frenaie mares
 - Lutter contre l'eutrophisatio
 - Habitats aloses juvéniles
 - Conserver les habitats côti
 - Lutter contre baccaris. amc
 - castor
-
- castor
 - ripisylve mature
 - triton creté
 - triton creté - habitat favorat
 - ardeidés
 - oiseaux - rollier
 - insectes
 - insects



Les enjeux du secteur sud:

- Habitats favorables à l'Alose feinte (frayères et jeunes)
- Sites de reproduction d'oiseaux (hérons et sternes pierregarin, rolliers, milans)
- Passage de migration (Lamproies, Aloses)
- Plusieurs beaux sites à ripisylves en maturation
- Colonies de chauves-souris (Murin à oreilles échancrées et Grand rhinolophe)
- Secteurs potentiels et avérés à Cistudes
- Sites potentiels et avérés à Triton
- Habitats à préserver (lônes)
- Plusieurs sites fréquentés par le castor
- Mares temporaires
- Eutrophisation de lagunes
- Espèces envahissantes
- Habitats côtiers à préserver
- Plusieurs sites favorables aux insectes de la Directive Habitat (notamment libellules)

Deux types d'objectifs proposés:

**Objectif de conservation transversaux
(communs aux espèces et habitats)**

8

Objectif de conservation par espèce/habitat

2

Proposition d'objectifs de conservation transversaux et opérationnels

Objectif de conservation n°1

Améliorer la dynamique fluviale et rétablir le régime naturel d'inondations sur le **lit majeur**

Objectif opérationnels

Assurer et améliorer la conservation des réseaux d'annexes hygrophiles (canaux, adoux, lônes)

Limiter les prélèvements d'eau excessifs pour éviter l'assèchement de certains tronçons et toute modification du régime hydraulique

Diminuer quand possible (hors sites urbanisés), la rectification, le recalibrage, l'artificialisation des berges,... entraînent une uniformisation des faciès d'écoulement et des habitats aquatiques et une érosion de la biodiversité.

Améliorer ou recréer une dynamique de transport sédimentaire



Proposition d'objectifs de conservation transversaux et opérationnels

Objectif de conservation n°2

Rétablir la fonction de corridor du fleuve et de sa ripisylve

Objectif opérationnels

Assurer et améliorer la conservation des réseaux d'annexes hygrophiles (canaux, adoux, lônes)

Maintenir, améliorer ou reconstituer la continuité des boisements

Permettre le franchissement des obstacles aux poissons migrateurs ainsi que aux mammifères semi-aquatiques le long de tout le linéaire rhodanien

Améliorer la connexion avec les affluents, déterminante afin de garantir l'accès aux frayères et très importante pour la circulation, la conservation et la recolonisation des mammifères semi-aquatiques

Proposition d'objectifs de conservation transversaux et opérationnels

Objectif de conservation n°3

Favoriser la fonction "réservoir de biodiversité"

Objectif opérationnels

Préserver les zones humides et favoriser leur reconnexion (lorsque écologiquement intéressante)

Permettre l'évolution des peuplements forestiers vers d'avantage de maturation

Veiller à la qualité des eaux lentes et empêcher leur eutrophisation

Conserver et favoriser le développement des habitats liés à la dynamique fluviale naturelle (bancs de galets, bancs de limons, mégaphorbiaies, herbiers,...)

Proposition d'objectifs de conservation transversaux et opérationnels

Objectif de conservation n°4

Améliorer la connaissance du site

Objectif opérationnels

Etudier la
fonctionnalité entre le
Rhône et ses annexes
notamment par
rapport aux questions
de la qualité des eaux
et de la nappe

Compléter la
cartographie des
habitats sur le terrain
et les prospections
des espèces de la DH
(gîtes potentiels à
chiroptères, arbres à
cavités, ...)

Proposition d'objectifs de conservation transversaux et opérationnels

Objectif de conservation n°5

Conserver les boisements anciens présents sur le site

Objectif opérationnels

Constituer des îlots de sénescence

Contrôler le développement d'espèces végétales envahissantes (amorpha fruticosa, robinier, bambous, renouée de japon, Jussie, Ambrosie...)

Eviter autant que possible l'intervention dans la strate arborée.

Proposition d'objectifs de conservation transversaux et opérationnels

Objectif de conservation n°6

Sensibiliser le public et les usagers du site aux enjeux environnementaux

Objectif opérationnels

Sensibiliser le public sur l'importance de la dynamique fluviale

Informers les usagers du danger de l'introduction d'espèces invasives sur le site

sensibiliser le public, les usagers et les entreprises intervenantes en ripisylve de la sensibilité au dérangement des espèces animales

Proposition d'objectifs de conservation transversaux et opérationnels

Objectif de conservation n°7

Lutter contre les sources de dégradation des eaux

Objectif opérationnels

Contrôler les pollutions urbaines

Promouvoir les pratiques respectueuses (gestion des SPANC, limitation de l'usage d'engrais agricoles ou privés, non vidange de piscine, etc.)

Prévenir les risques de pollutions ponctuelles notamment liés aux bateaux transitant sur le fleuve

Promouvoir l'agriculture biologique

Veiller aux systèmes de sécurité des grosses usines implantées sur le fleuve (EDF, centrales nucléaires...)

Avoir une vigilance sur la baisse du niveau du Rhône, (chenalisation, réchauffement climatique, déficit hydrologique estival, déficit de pluviométrie...)?



Proposition d'objectifs de conservation transversaux et opérationnels

Objectif de conservation n°8

Préserver les ensembles fonctionnels à forte naturalité des emprises et des dégradations éventuelles

Objectif opérationnels

Initier et/ou soutenir des projets intégrés de conservation de type APPB, réserves, etc... (ex. secteur des Iles d'Arles)

Proposition d'objectifs de conservation pour les espèces et opérationnels

Objectif de conservation n°9

Améliorer la qualité d'accueil des espèces de la Directive Habitat

Objectif opérationnels

Renforcer la qualité d'accueil des zones d'alimentation et de transition des chiroptères (ainsi que des oiseaux) (connectivités, ressources alimentaire, maturité, ...)

Augmenter le nombre de site favorables aux frayères à poissons

Améliorer la connectivité entre de sites boisées, afin de créer une continuité à longue échelle

Promouvoir les pratiques respectueuses (gestion des SPANC, limitation de l'usage d'engrais agricoles ou privés, non vidange de piscine, etc.)

Maitriser, réduire et si possible annuler les pollutions lumineuses

Créer des corridors biologiques et des passages à faune (pour la loutre et le castor par exemple)

Protéger les colonies connues de chiroptères et améliorer la capacité d'accueil en gîte

Effectuer le curage des îlons en cours d'atterrissement

Limiter/arrêter le dragage dans le lit mineur et le charriage sur les bancs de galets

Reconnecter les ripisylves avec le Rhône (secteur sud notamment)

Proposition d'objectifs de conservation pour les espèces et opérationnels

Objectif de conservation n°10

Etablir des études plus spécifiques sur les espèces

Objectif opérationnels

Améliorer les connaissances sur certaines espèces peu connues du site (Loutre, Triton crêté, Lamproie marine, Gomphe de graslin,...) afin d'en améliorer leur accueil et de mieux les protéger et les préserver

Etablir des suivis réguliers sur des espèces pour lesquelles ont été déjà mises en œuvre des actions en faveur (recherche frayères à poissons, radio-tracking des chauve-souris et recherche de nouveaux gîtes,...).

Etudier les raisons de disparition des espèces remarquables du site (Aldrovanda vesiculosa, Esturgeon,...) afin d'évaluer les éventuelles conditions de réintroduction

Améliorer la connaissance des espèces invasives et de leur dynamique de colonisation

Embouchure du Rhône rive gauche

THEY de ROUSTAN, GRACIEUSE,

SECTEUR DIFFÉRENT DU RESTE DU SITE – SIMILITUDES AVEC LE SITE CAMARGUE AUQUEL IL SERA ACCROCHÉ LORS DE LA FIN DES ÉTUDES (DÉJÀ APPROUVÉ PAR LES COPIL DES DEUX SITES)

SÉLECTION DES OBJECTIFS DU DOCOB CAMARGUE, EN RESPECTANT LES HABITATS DU SECTEUR.



Réunion de concertation
Secteur centre du site Natura 2000 « Rhône Aval »
18 janvier 2013
Salle municipale de Roquemaure

Merci de votre attention